

2025年8月期 第2四半期 決算説明資料

2025年4月11日
株式会社ヒマラヤ
(証券コード：7514)

HIMARAYA

① 2025年8月期第2四半期決算実績

– Results of Operations Sep.2024-Feb.2025 (2Q) –

1. 連結業績 Consolidated Results of Operations

売上高

-実績- / -予想-
28,756 / **61,390**
 進捗46.8%(100.4%)

営業利益

-実績- / -予想-
114 / **867**
 進捗13.3%(1149.1%)

経常利益

-実績- / -予想-
156 / **1,000**
 進捗15.6%(216.9%)

当期純利益

-実績- / -予想-
44 / **400**
 進捗11.0%(102.6%)

黒字… 2025年8月期通期の業績予想

赤字… 2025年8月期第2四半期の実績

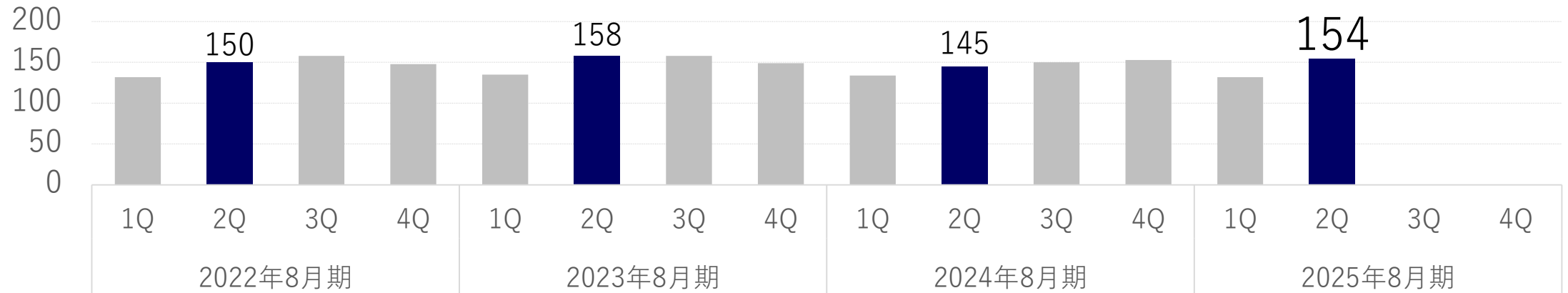
進捗… 通期の業績予想に対する当第2四半期時点の進捗率

() … 上期の業績予想に対する当第2四半期実績の比率

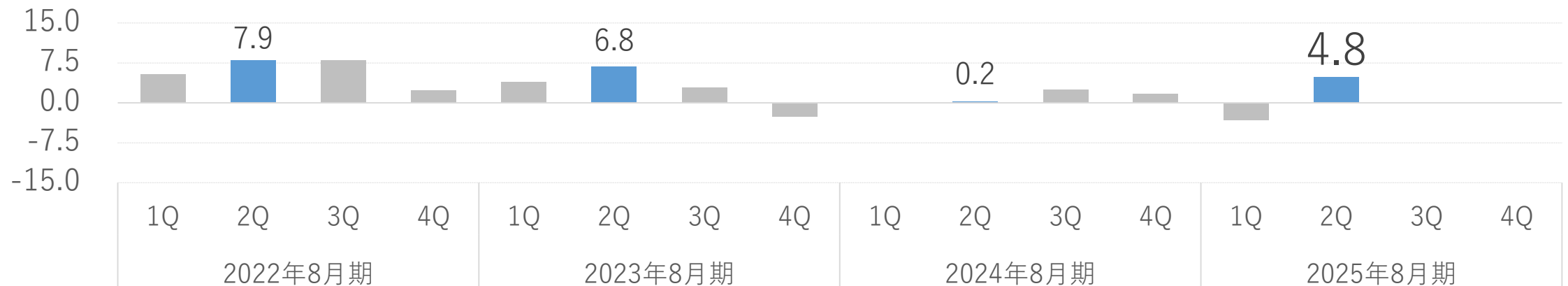
1. 連結業績 Consolidated Results of Operations

【売上】

単位：億円



【経常利益】



1. 連結業績 Consolidated Results of Operations

(単位：百万円 / Millions of Yen)

	2024/8 第2四半期 2Q		2025/8 第2四半期 2Q		前年同期比 Year-on-year	
	実績 Result	構成比 %	実績 Result	構成比 %	増減額 Difference	増減率 Change
売上高 Net Sales	28,059	100.0%	28,756	100.0%	697	2.5%
売上総利益 Gross Profit	9,817	35.0%	10,275	35.7%	458	4.7%
販管費 S,G&A Expenses	9,859	35.1%	10,160	35.3%	301	3.1%
営業利益 Operating Profit	-42	-0.2%	114	0.4%	157	—
経常利益 Ordinary Profit	11	0.0%	156	0.5%	144	1285.8%
特別損益 Extraordinary Income and Loss (Net)	41	0.1%	-44	-0.2%	-85	—
当期純利益 Net Profit	98	0.4%	44	0.2%	-54	-55.3%

2. TOPIC

TOPIC1

(業績の状況)

- 売上高は**287.56億円**（前期比**102.5%**）、**営業利益1.14億円**（同**-%**）、**経常利益1.56億円**（同**1385.8%**）、**当期純利益0.44億円**（同**44.7%**）
- 販売動向に応じて仕入れをコントロールするなど、**適正な在庫水準を維持し、値下げ処分の抑制を図ったことにより**、営業利益、経常利益は前年を上回る
- **EC売上高は、前期比114.3%**（社内管理数値ベース）

TOPIC2

(経営基盤の強化)

- 多様な人材の全員活躍に向けた人事制度改革への取り組み
- 社内トレーナー活用を始めとする健康経営宣言に向けた取り組み

TOPIC3

(IRの強化等)

- ヒマラヤアプリの会員管理機能の活用等による株主優待制度の拡充、および株主様とのコミュニケーション強化を企図した「ヒマラヤ株主プレミアムメンバーズ」の特設Web ページ開設（2024年10月10日公表）

3. 中期経営計画の進捗状況 Progress of Mid-Term Business Plan

【店舗関連】

店舗環境戦略
出店戦略

- 2024年9月13日にイトーヨーカードー四街道店オープン
- 2024年10月11日にイトーヨーカードー久喜店を増床リニューアルオープン
- 2024年10月25日にゆめタウン姫路店オープン
- 2025年3月20日にゆめタウン丸亀店オープン

【販売(商品)】

MD戦略

- 自社PB商品の海外での販売等の試験的な取り組み開始
- 粗利率の改善に向けたアパレルを中心とした在庫水準の適正化への取り組み
- リコマースビジネスに本格参入
- 自社PB新ブランドSPGYを店頭・ECで販売開始

【販売(EC)】

DIGITAL/EC戦略

- ユニファイドコマースによる店舗運営におけるデジタル化の推進
- 規模の拡大と収益性の向上に向けた下記取り組みを継続して実行
 - EC専売品の拡充及び新規カテゴリーの開拓
 - 新EC専用物流センターの稼働率向上

4. 連結商品別売上高実績 Consolidated Sales Segmented by Product Mix

(単位：百万円 / Millions of Yen)

	2024/8 第2四半期 2Q		2025/8 第2四半期 2Q		前期比 Year-on-year	
	実績 Result	構成比 %	実績 Result	構成比 %	増減額 Difference	増減率 Change
スキー・ スノーボード Ski & Snowboard	2,369	8.5%	2,502	8.7%	133	5.6%
ゴルフ Golf	4,981	17.8%	4,758	16.5%	-223	-4.5%
アウトドア Outdoor	4,178	14.9%	4,110	14.3%	-67	-1.6%
一般 スポーツ General Sports	16,530	58.9%	17,384	60.5%	854	5.2%
合計 Total	28,059	100.0%	28,756	100.0%	697	2.5%

- ゴルフは、主として、気候の影響によりゴルフアパレルが低調に推移したことに加えて、ゴルフクラブの新商品の販売環境が前期と異なったことの反動により前期を下回りました
- アウトドアは、トレッキング用品については、アウトドアアパレルを中心に堅調を維持したものの、キャンプ用品については、テント等の高単価商材の需要一巡により、低調に推移
- 一般スポーツは、アパレルについては前年並みとなったものの、シューズや用具類については部活動関連の堅調な需要が継続し、加えてランニングシューズやタウンシューズが好調に推移

5. 販売費及び一般管理費（連結）

Consolidated S,G&A Expenses

（単位：百万円 / Millions of Yen）

	2024/8 第2四半期 2Q		2025/8 第2四半期 2Q		前期比 Year-on-year	
	実績 Result	構成比 %	実績 Result	構成比 %	増減額 Difference	増減率 Change
販促費 Sales promotion cost	1,223	4.4%	1,370	4.8%	146	12.0%
人件費 Personal cost	3,845	13.7%	3,900	13.6%	55	1.4%
設備費 Equipment cost	3,470	12.4%	3,590	12.5%	120	3.5%
その他管理費 Other	1,321	4.7%	1,299	4.5%	-21	-1.6%
合計 Total	9,859	35.1%	10,160	35.3%	301	3.1%

既存店のリニューアル、新規出店、専門人材の確保を中心に必要な投資活動を継続しながらも、経費の削減活動に努めてまいりましたが、売上の増加に伴う販売費の増加に加え、物価や人件費などのコスト上昇の影響により、前期よりも増加する結果となりました。

- 販促費の増加は、主としてポイント施策の強化、広告宣伝費の増加等の影響によるものです。
- 設備費の増加は、主として新規出店による賃借料の増加、および光熱費等の上昇の影響によるものです。

6. 連結貸借対照表（連結） Balance Sheets (Consolidated)

（単位：百万円 / Millions of Yen）

	2024/8		2025/2		増減額 Difference
	実績 Result	構成比 %	実績 Result	構成比 %	
流動資産 Current Assets	22,511	64.8%	24,748	66.9%	2,236
（うち商品） Inventories	15,439	44.4%	17,415	47.1%	1,975
固定資産 Fixed Assets	12,231	35.2%	12,265	33.1%	33
負債 Liabilities	18,265	52.6%	20,671	55.8%	2,405
（うち支払手形・買掛金） Notes and accounts payable trade	9,617	27.7%	12,130	32.8%	2,512
（うち有利子負債） Interest bearing liability	5,155	14.8%	5,671	15.3%	516
純資産 Total net assets	16,478	47.4%	16,342	44.2%	-135
総資産 Total assets	34,743	100.0%	37,013	100.0%	2,270

7. 月次売上高前年比推移 および 出退店実績

◆ 月次売上高前年比推移 Year-on-year Monthly Store Sales Trends

	9月	10月	11月	1Q累計	12月	1月	2月	上期累計
既存店	94.1%	85.7%	106.4%	95.7%	103.6%	105.5%	104.9%	100.3%
全店	99.3%	90.8%	103.8%	98.1%	109.6%	106.4%	105.2%	102.9%

	3月	4月	5月	3Q累計	6月	7月	8月	年間累計
既存店	104.9%	—	—	—	—	—	—	—
全店	108.1%	—	—	—	—	—	—	—

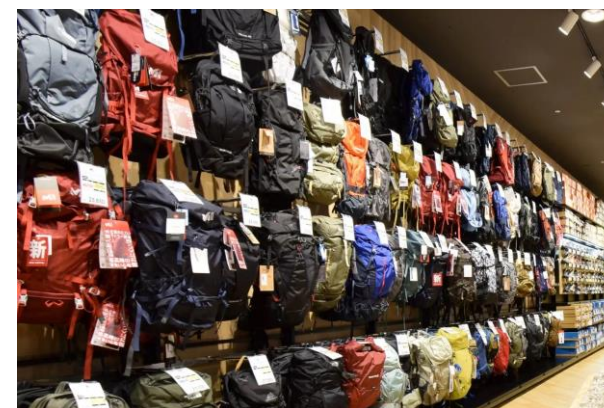
◆ 出退店実績 Opened & Closed Stores Sep.2024-Feb.2025

	2024年8月末	出店	退店	2025年2月末
店舗数	99	2	1	100

8. 新規出店 New Store

2025年3月、香川県内2店舗目となる「ゆめタウン丸亀店」をオープンしました。

<ゆめタウン丸亀店>



住所 : 〒763-0055 香川県丸亀市新田町150
ゆめタウン丸亀店2階

アクセス：【お車の場合】坂出丸亀バイパス/国道11号「田村東」交差点を
讃岐塩屋駅方向へ1.8km

【公共交通機関の場合】「丸亀駅」より丸亀コミュニティバス
「丸亀西線」に乗車7分

9. リコマースビジネス Recommerce

EC専売品の拡充、店舗とECのシームレス化の促進などに向けて、2024年8月に「ヒマラヤリコマース」の運用を開始しております。

「売ってから買う」という新しい消費のスタイルに対する、当社グループのバリューチェーンの活用により、幅広いお客さまに支持していただけるよう取り組んでまいります。



全国のヒマラヤ店舗でスポーツ用品を中心にリユース品を買い取り



買い取った品物は当社グループの倉庫にてメンテナンスしバリューアップ

HIMARAYA NEXT USED



専門通販サイト
「HIMARAYA NEXT USED」で販売

②2025年8月期業績予想

– Forecast for the Year Ending August 31, 2025 –

連結業績予想 Consolidated Forecast for the Year Ending August 31, 2025

(単位：百万円 / Millions of Yen)

	2024/8 通期 Full year		2025/8 通期 Full year		前期比 Year-on-year	
	実績 Result	構成比 %	予想 Forecast	構成比 %	増減額 Difference	増減率 Change
売上高 Net Sales	58,512	100.0%	61,390	100.0%	2,877	4.9%
営業利益 Operating Profit	307	0.5%	867	1.4%	559	181.7%
経常利益 Ordinary Profit	432	0.7%	1,000	1.6%	567	131.1%
当期純利益 Net Profit	206	0.4%	400	0.7%	193	93.8%

配当予想 Forecast of Annual Dividend for the Year Ending August 31, 2025

◆利益配分に関する基本方針

当社は、業績の伸長に合わせ、配当性向、経営基盤強化のための内部留保等を総合的に勘案しながら、長期的な視点に立ち、安定的配当かつ継続的な利益還元を行うことを基本方針としております。

	年間配当金（円）		
	中間	期末	合計
2025年8月期 予想（※1）	13円	13円	26円
2024年8月期 実績	13円	13円	26円
2023年8月期 実績	13円	13円	26円

※1 業績や資金需要に大きな変動が生じた場合、配当金を変更することがあります。

注意事項 Cautionary Statements

本資料に記載されている業績予想等の将来に関する記述は、当社が現在入手している情報及び合理的であると判断する一定の前提に基づいており、実際の業績は今後様々な要因によって大きく異なる結果となる可能性があります。

今後、業績予想を修正する必要がある場合には、速やかに開示いたします。