

2023年8月期 第1四半期 決算説明資料

2023年1月10日
株式会社ヒマラヤ
(証券コード：7514)

HIMARAYA

① 2023年8月期第1四半期決算実績

– Results of Operations Sep.2022-Nov.2022 (1Q) –

1. 連結業績 Consolidated Results of Operations

売上高

-実績- / -予想-
13,557 / **59,500**
 進捗22.8%(46.7%)

営業利益

-実績- / -予想-
367 / **2,200**
 進捗16.7%(40.8%)

経常利益

-実績- / -予想-
397 / **2,400**
 進捗16.6%(39.8%)

当期純利益

-実績- / -予想-
298 / **1,480**
 進捗20.2%(51.5%)

黒字… 2023年8月期通期の業績予想

赤字… 2023年8月期第1四半期の実績

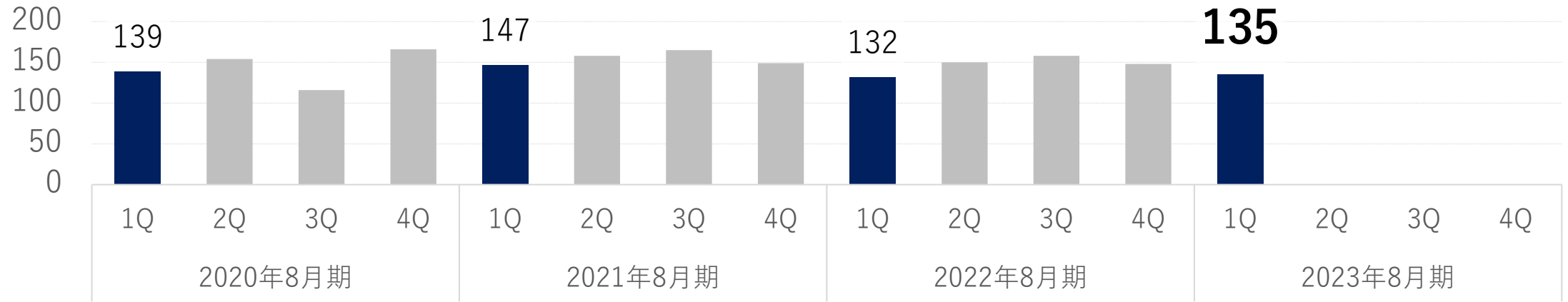
進捗… 通期の業績予想に対する当第1四半期時点の進捗率

() … 上期の業績予想に対する当第1四半期時点の進捗率

1. 連結業績 Consolidated Results of Operations

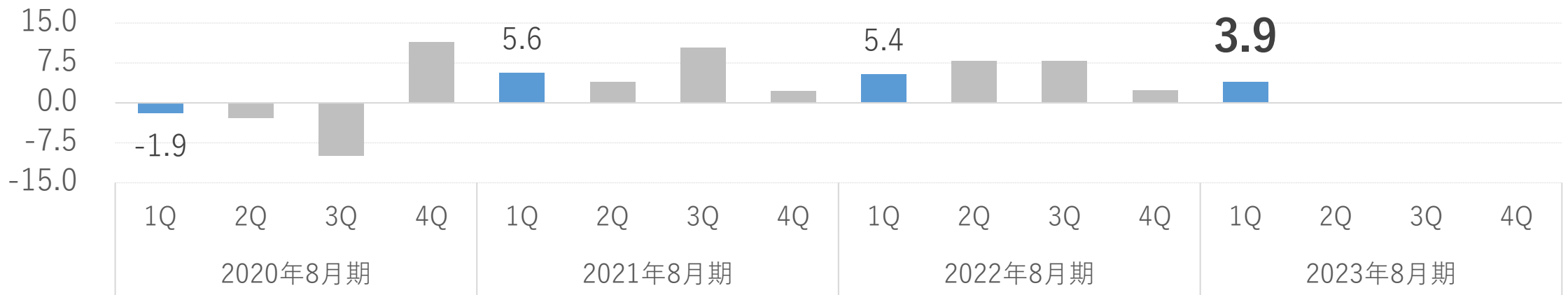
【売上】

単位：億円



※ 2022年8月期より収益認識基準を適用しております。2021年8月期以前の数値は本基準適用前の数値となります。

【経常利益】



1. 連結業績 Consolidated Results of Operations

(単位：百万円 / Millions of Yen)

	2022/8 第1四半期 1Q		2023/8 第1四半期 1Q		前年同期比 Year-on-year	
	実績 Result	構成比 %	実績 Result	構成比 %	増減額 Difference	増減率 Change
売上高 Net Sales	13,232	100.0%	13,557	100.0%	324	2.5%
売上総利益 Gross Profit	4,996	37.8%	5,035	37.1%	39	0.8%
販管費 S,G&A Expenses	4,521	34.2%	4,668	34.4%	146	3.2%
営業利益 Operating Profit	475	3.6%	367	2.7%	-107	-22.7%
経常利益 Ordinary Profit	548	4.1%	397	2.9%	-151	-27.5%
特別損益 Extraordinary Income and Loss (Net)	-8	-0.1%	5	0.0%	13	-
当期純利益 Net Profit	338	2.6%	298	2.2%	-40	-11.9%

2. TOPIC

TOPIC1 (業績の状況)

- 売上高は135.57億円（前期比102.5%）、営業利益3.67億円（同77.3%）、経常利益3.97億円（同72.5%）、当期純利益2.98億円（同88.1%）
- 旗艦店2店舗の全面リニューアル、新規出店2店舗の出店コストの負担等により、営業利益、経常利益、当期純利益は前年を下回ったものの、売上高、売上総利益については、前年を上回る推移
- EC売上高は、前期比124.0%（社内管理数値ベース）と計画値を上回る進捗

TOPIC2 (IRの強化等)

- プライム市場に関する適合計画書進捗状況の提出（2022年11月29日提出）
- 年間の配当額は、過去最高の1株当たり26円を予定
- 2023年春リリース予定のメンバーシップアプリを活用したIRサービスを構築中

TOPIC3 (ガバナンス強化)

- 監査等委員についても女性取締役を登用し、女性社外取締役2名の体制
- 中核人材育成プランの一環として執行役員制度を導入
- 人材の育成・登用、部門横断的な事業構造改革に向けた大幅な組織変更の実施

3. 中期経営計画の進捗状況 Progress of Mid-Term Business Plan

【店舗関連】

店舗環境戦略
出店戦略

- 2022年11月に本館近接地にアウトドア専門店オープン（P12）
- 同月に八幡西店の近接地にゴルフ専門店オープン
- 同月に旗艦店である本館（P12）、八幡西店を大規模リニューアル
- その他、新規事業開発関連の取り組みは継続進行中

【販売(商品)】

MD戦略

- 自社開発PBや新規取扱商品のブランディング
- 専門業態開発に向けた新規MDを開発中
- デジタルマーケティングとMD施策が連動した企画の実行

【販売(EC)】

DIGITAL/EC戦略

- EC売上高は前期比124.0%（社内管理数値ベース）と計画を上回る進捗
- 2023年春のリリースに向けてメンバーシップアプリの開発中
- SNS等へのデジタルマーケティング活動の開始

4. 連結商品別売上高実績 Consolidated Sales Segmented by Product Mix

(単位：百万円 / Millions of Yen)

	2022/8 第1四半期 1Q		2023/8 第1四半期 1Q		前期比 Year-on-year	
	実績 Result	構成比 %	実績 Result	構成比 %	増減額 Difference	増減率 Change
スキー・ スノーボード Ski & Snowboard	379	2.9%	406	3.0%	26	6.9%
ゴルフ Golf	2,675	20.2%	2,767	20.4%	92	3.5%
アウトドア Outdoor	2,695	20.4%	2,566	18.9%	-129	-4.8%
一般 スポーツ General Sports	7,482	56.5%	7,816	57.7%	334	4.5%
合計 Total	13,232	100.0%	13,557	100.0%	324	2.5%

- ゴルフは、初心者層の参入などによる活況な市場環境が継続しています。
- アウトドアは、キャンプ用品が競合参入増による環境悪化の影響を受けたものの、アウトドアアパレル需要が前期に引き続き堅調な水準を維持しています。
- 一般スポーツは、部活動をはじめとする様々なスポーツ活動の正常化による市場回復が進みました。

5. 販売費及び一般管理費（連結）

Consolidated S,G&A Expenses

（単位：百万円 / Millions of Yen）

	2022/8 第1四半期 1Q		2023/8 第1四半期 1Q		前期比 Year-on-year	
	実績 Result	構成比 %	実績 Result	構成比 %	増減額 Difference	増減率 Change
販促費 Sales promotion cost	473	3.6%	561	4.1%	87	18.6%
人件費 Personal cost	1,884	14.2%	1,837	13.6%	-46	-2.5%
設備費 Equipment cost	1,587	12.0%	1,688	12.5%	101	6.4%
その他管理費 Other	576	4.4%	580	4.3%	4	0.7%
合計 Total	4,521	34.2%	4,668	34.4%	146	3.2%

- 旗艦店2店舗の全面リニューアル、新規出店2店舗の出店コストの負担等により、販促費及び設備費が増加しております。
- 光熱費の値上がりにより、設備費が増加しております。
- また、EC売上高の増加に向けた施策の強化により、販促費が増加しております。

6. 連結貸借対照表（連結） Balance Sheets (Consolidated)

(単位：百万円 / Millions of Yen)

	2022/8		2022/11		増減額 Difference
	実績 Result	構成比 %	実績 Result	構成比 %	
流動資産 Current Assets	27,206	71.1%	30,601	71.8%	3,395
（うち商品） Inventories	14,753	38.6%	18,955	44.5%	4,201
固定資産 Fixed Assets	11,053	28.9%	12,039	28.2%	985
負債 Liabilities	22,082	57.7%	26,331	61.8%	4,248
（うち支払手形・買掛金） Notes and accounts payable trade	10,129	26.5%	15,346	36.0%	5,216
（うち有利子負債） Interest bearing liability	8,230	21.5%	7,051	16.5%	-1,178
純資産 Total net assets	16,177	42.3%	16,310	38.2%	132
総資産 Total assets	38,260	100.0%	42,641	100.0%	4,381

7. 月次売上高前年比推移 および 出退店実績

◆ 月次売上高前年比推移 Year-on-year Monthly Store Sales Trends

	9月	10月	11月	1Q累計	12月	1月	2月	上期累計
全店	107.7%	100.1%	101.4%	102.6%	106.8%	—	—	—
既存店	105.7%	99.8%	95.6%	99.8%	100.9%	—	—	—

	3月	4月	5月	3Q累計	6月	7月	8月	年間累計
全店	—	—	—	—	—	—	—	—
既存店	—	—	—	—	—	—	—	—

◆ 出退店実績 Opened & Closed Stores Sep.2022-Nov.2022

	2022年8月末	出店	退店	2022年11月末
店舗数	95	2	1	96

8. 新規出店・既存店改装 New Store & Renovation – 体験型スポーツショップエリアが岐阜に誕生

2022年11月、岐阜県岐阜市のHIMARAYA OUTDOOR GIFU店オープン、スポーツ本館全面リニューアルにより国内屈指の体験型スポーツショップが誕生しました。

➤ スポーツ、ゴルフ、アウトドアの3つの専門店



11/25 NEW OPEN

OUTDOOR GIFU



11/25 全面リニューアル

スポーツ本館

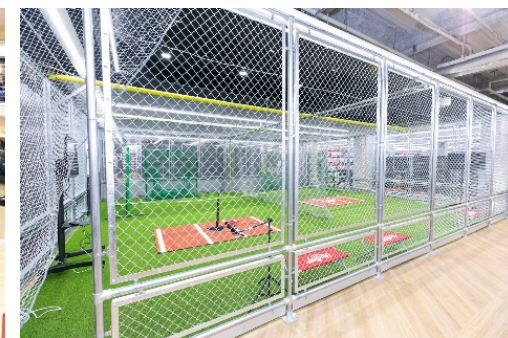


好評営業中

ゴルフ本店

➤ 体験提案型店舗へ進化

ヒマラヤ本館は1991年にオープンし、全国に展開するグループ店舗の中でも最大の売り場面積を誇ります。今回、主力の一つだったアウトドア用品を専門店として切り出すことで空いたスペースを大幅改装し、体験提案型店舗として生まれ変わりました。



②2023年8月期業績予想

– Forecast for the Year Ending August 31, 2023 –

連結業績予想 Consolidated Forecast for the Year Ending August 31, 2023

(単位：百万円 / Millions of Yen)

	2022/8 第2四半期 2Q		2023/8 第2四半期 2Q		前期比 Year-on-year		2022/8 通期 Full year		2023/8 通期 Full year		前期比 Year-on-year	
	実績 Result	構成比 %	予想 Forecast	構成比 %	増減額 Difference	増減率 Change	実績 Result	構成比 %	予想 Forecast	構成比 %	増減額 Difference	増減率 Change
売上高 Net Sales	28,238	100.0%	29,000	100.0%	761	2.7%	58,914	100.0%	59,500	100.0%	585	1.0%
営業利益 Operating Profit	1,144	4.1%	900	3.1%	-244	-21.3%	2,041	3.5%	2,200	3.7%	158	7.8%
経常利益 Ordinary Profit	1,341	4.7%	1,000	3.4%	-341	-25.4%	2,366	4.0%	2,400	4.0%	33	1.4%
当期純利益 Net Profit	803	2.8%	580	2.0%	-223	-27.8%	1,431	2.4%	1,480	2.5%	48	3.4%

配当予想 Forecast of Annual Dividend for the Year Ending August 31, 2023

◆利益配分に関する基本方針

当社は、業績の伸長に合わせ、配当性向、経営基盤強化のための内部留保等を総合的に勘案しながら、長期的な視点に立ち、安定的配当かつ継続的な利益還元を行うことを基本方針としております。

	年間配当金（円）		
	中間	期末	合計
2023年8月期 予想（※1）	13円	13円	26円
2022年8月期 実績	10円	15円（※2）	25円
2021年8月期 実績	10円	15円	25円

※1 業績や資金需要に大きな変動が生じた場合、配当金を変更することがあります。

※2 期末配当(15円)の内訳：普通配当 13円 記念配当 2円

注意事項 Cautionary Statements

本資料に記載されている業績予想等の将来に関する記述は、当社が現在入手している情報及び合理的であると判断する一定の前提に基づいており、実際の業績は今後様々な要因によって大きく異なる結果となる可能性があります。

また、新型コロナウイルス感染症の感染拡大など、市場環境に影響を与える可能性がある事象についてはその動向を注視しております。今後、業績予想を修正する必要が生じた場合には、速やかに開示いたします。